

GESI

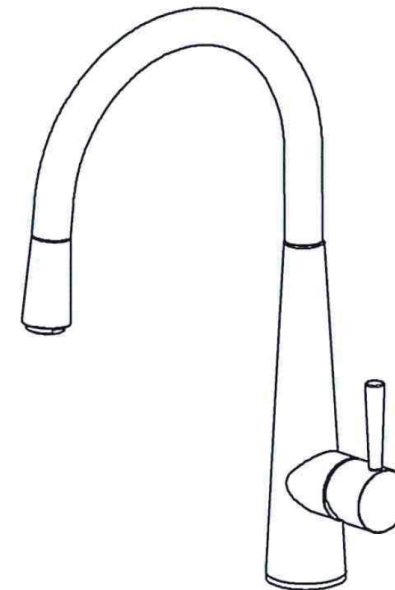
イタリア GESSI 社製 **ジャスト**
キッチン用湯水混合水栓

(ホース 1.5mタイプ) GS-20577.031-17D15M

(ホース 2.0mタイプ) GS-20577.031-17D20M

取扱説明書

イタリア人の優れたデザインセンスが作りあげたジェシー社の水栓金具。
もはやこれはアートと呼ぶに相応しいクオリティを誇っています。



カートリッジ品番 GS-1354.031

エアレーター品番 GS-1108.031

 ADVAN

ごあいさつ

いつもアドヴァンの商品をご購入いただき、ありがとうございます。

お買い求めいただきました、イタリア・GESSI社のキッチン用湯水混合水栓【ジャスト】は、そのデザイン性と機能性が評価され、世界中で数多くのご家庭で愛用されています。

イタリア人ならではの優れたデザインセンスは、使うたびに楽しさを感じさせてくれます。

ジェシー社は、無垢の真鍮から削り出す高級水栓ならではの製造方法はもちろんのこと、最新の設備を導入することによりコンパクト

なフォルムを実現することで、無駄のないスタイリッシュさに更なる磨きをかけています。

アドヴァンはその優れた製品にアドヴァン社独自の品質管理を施し、安心してお使いいただける商品としてお届けしています。

どうぞ、この取扱説明書をよくお読みいただき、正しくお使いいただき、長らくご愛用くださいますようお願い申し上げます。

目次

■ 安全上の注意	3
■ ご使用の前に	4
■ ご使用方法	5
■ 日常のお手入れ	6
■ 定期的な部品交換	7
■ 修理を依頼される前に	8
■ 寸法図	9
■ 部品リスト	10
■ アフターサービスについて	11
■ 保証規定	12

安全上、使用上の注意

以下に示した注意事項は状況によって重大な結果（傷害・物損等）に結びつく可能性があります。いずれも安全に関する重要な内容を記載していますので、必ず守ってください。お守りいただけなかった場合、保証が受けられない可能性がありますので、ご注意ください。

■記号の説明



「してはいけません」
一般的な禁止記号です



「注意してください！」
必ず読んで、記載事項を守ってください



「分解してはいけません」



「指示通りにしてください！」
一般的な行動指示記号です

■安全上の注意…ヤケド等をしないために



小さいお子さまだけでのご使用は避けてください。
ヤケドやケガをする恐れがあります。



屋内の他の水栓と同時に使用しないでください。
温度が急上昇してヤケドをする恐れがあります。



給湯器の温度設定は 80℃以下にしてください。
誤動作によるヤケド防止のため 60℃以下に設定することををおすすめします。



高温でお使いの後は、吐水口が高温になっています。直接触れないでください。
ヤケドをする恐れがあります。



高温でお使いの後は冷水を流してください。
滞留しているお湯でヤケドをする恐れがあります。



給水圧力は給湯圧力より必ず高くしてください。
正常な温度調節ができず、ヤケドをする恐れがあります。

■使用上の注意…一般的注意事項



シャワーホースの引き出し口に水をかけないでください。
キャビネット内に浸水する恐れがあります。



シャワーヘッドをシンクに落下させないでください。
シンクが破損する恐れがあります。



衝撃を与えないでください。
破損してケガをしたり、漏水や故障の原因となる恐れがあります。



技術者以外の方は分解したり修理・改修は行わないでください。
ケガをしたり、漏水や故障の原因となる恐れがあります



高温でお使いの後は、吐水口が高温になっています。直接触れないでください。
ヤケドをする恐れがあります。



寒冷地での使用はできません。
屋内配管が凍結する地域での使用は避けてください。



メッキ面の剥がれは放置しないでください。

ケガをする恐れがあります。



湯・水を急に止めることは避けてください。

漏水して、家財等を濡らす財産損害が発生する恐れがあります。

ご使用前に

●給湯器と組み合わせてご使用の場合

◇比例制御式の給湯器の場合、温度設定を高温にしてください。

◇能力切替付の給湯器の場合、能力を季節に合わせてご使用ください。

*流量を絞って使用すると給湯器が着火しない場合がありますので、ご注意ください。(直圧式給湯機器の場合)

◇給水圧力が低いときや水温が高いときは、給湯器が着火しない場合があります。このときは、給湯器の設定温度(能力切替付は能力)を少し下げてください。

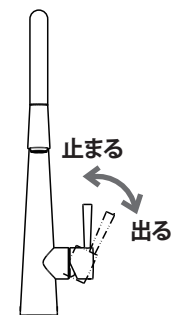
●流量の調節

水圧が高いところで使用する場合は、水側の止水栓を絞ってご使用ください。湯と水の流量がほぼ同じになるように水の量を調節してください。

●吐出量の調節

ハンドルレバーを立てると吐出し、右に倒すと止まります。

倒し方で吐出量を調節できます。

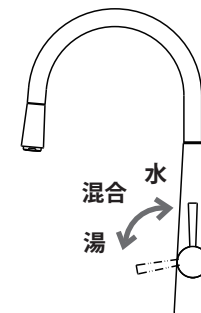


ご使用方法

●温度の調節

ハンドルレバーを立てると冷水が、手前に倒すと温水が出ます。

中間位置で適温に調節してください。



●使い方

① シャワーヘッドをシンクの中心に持ってきてください。

② ハンドルレバーを立てて(水側に)回し、横に倒してください。冷水が出ます。

③ ハンドルレバーを手前に倒し、お湯が出てきたら、適温になるまでハンドルレバーを調節してください。

日常のお手入れ

いつまでもご愛用いただくためにふだんのお手入れは、次のことに注意してください。

- 汚れは、乾いた柔らかい布でふきとってください。それでも落ちないときは水ぶきし、最後にからぶきしてください。
- メラミンフォームをご使用されるときは、あまりきつくこすりすぎるとキズがつくことがありますのでご注意ください。
- 壁面のタイル等をカビ取り剤等で洗浄した場合は、タイルおよび水栓を十分水洗いしてください。



水栓の表面を傷める恐れのある以下のものは使用しないでください。

- ・クレンザー、磨き粉等の粒子を含んだ洗剤
- ・酸性洗剤、塩素系漂白剤、アルカリ性洗剤
- ・ナイロンたわし、ブラシ等
- ・シンナー、ベンジン等の溶剤

※ヒビ割れや変色の原因となります。まちがって使用した場合は、すぐに水洗いをしてください。

●水まわりの水漏れ（年2回以上）

見えない部分は特に注意が必要です。（洗面台・キッチンキャビネット内）

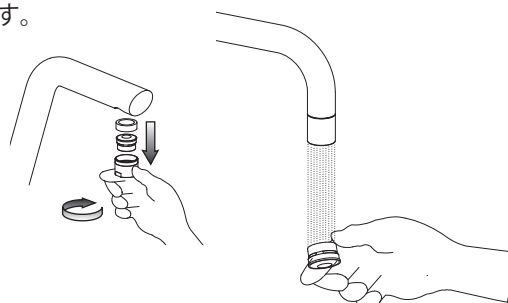
※劣化・摩耗などで部品が破損し、ケガをしたり、水漏れして家財などを濡らす財産損害発生の恐れがあります。

●エアレーターの洗浄または交換（適宜）

吐水口からの水の出が良くない場合は、手でエアレーターをゆるめて外します。パッキンを破損したり無くしたりすることのないよう注意しながらフィルターを取り外してください。

エアレーターが目詰まりしている場合は、洗浄液をつかわずに流水でフィルターを洗浄するだけで十分です。

万が一破損している場合は、フィルターとパッキンを交換してください。取外しと逆の手順で元の位置に設置してください。交換エアレーターの品番はGS-1108.031です。



●水栓本体のガタつき（年2回以上）

水栓本体にガタつきがないか、確認してください。

*ガタつきがあるままお使いになると、配管に負担がかかり、水漏れの原因となります。

定期的な部品交換

●カートリッジの交換（3～5年に1回）

カートリッジの交換前に、給水管の元栓が閉まっていることを必ず確認してください。

①付属の六角レンチを使ってイモネジ②をゆるめて外し、レバーハンドル③を本体から取り外してください。

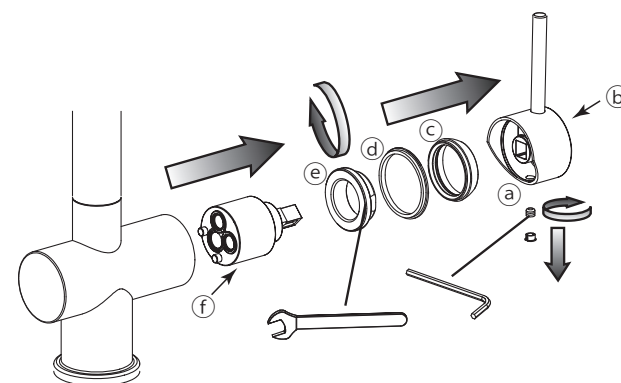
②カートリッジ固定リング④⑤を取り外してください。

③カートリッジ⑥を取り出して、新しいカートリッジの交換前に、給水管の元栓が閉まっていることを必ず確認してください。

④取り外したときと逆の手順で取り付けしてください。

交換カートリッジの品番はGS-1354.031です。

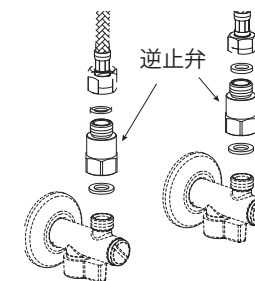
新しいカートリッジを差し込むとき、方向が正しいか、Oリングが入っているか確認してください。



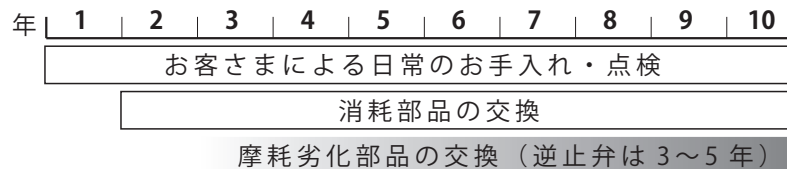
●逆止弁の交換（3～5年に1回）

逆止弁が正常に機能しない場合、状況によっては水栓から一度吐水した水が逆流する恐れがあります。

交換逆止弁の品番はGSR0719です。



●定期的な点検・部品交換のめやす



買い替えのご検討

修理を依頼される前に

故障ではなかったり、簡単に故障が直る場合がありますので、修理を依頼される前に以下をご確認ください。

■流量が少ない

●止水栓は十分に開いていますか？

…>止水栓を確認してください。

●エアレーターにゴミが詰まっていますか？

…>P7を参考に、エアレーターの清掃をしてください。

■希望する吐水温度が得られない

●止水栓は十分に開いていますか？

…>湯側と水側の止水栓が十分開いていることを確認してください。

●エアレーターにゴミが詰まっていますか？

…>P7を参考に、エアレーターの清掃をしてください。

●給湯器は正常に動作していますか？

…>給湯器から十分な温度のお湯がきていることを確かめてください。

●他所で同時に水栓を使用していませんか？

…>使用時には、他所の水栓を同時に使用しないようにしてください。

■シャワーヘッドがスムーズに収納できない

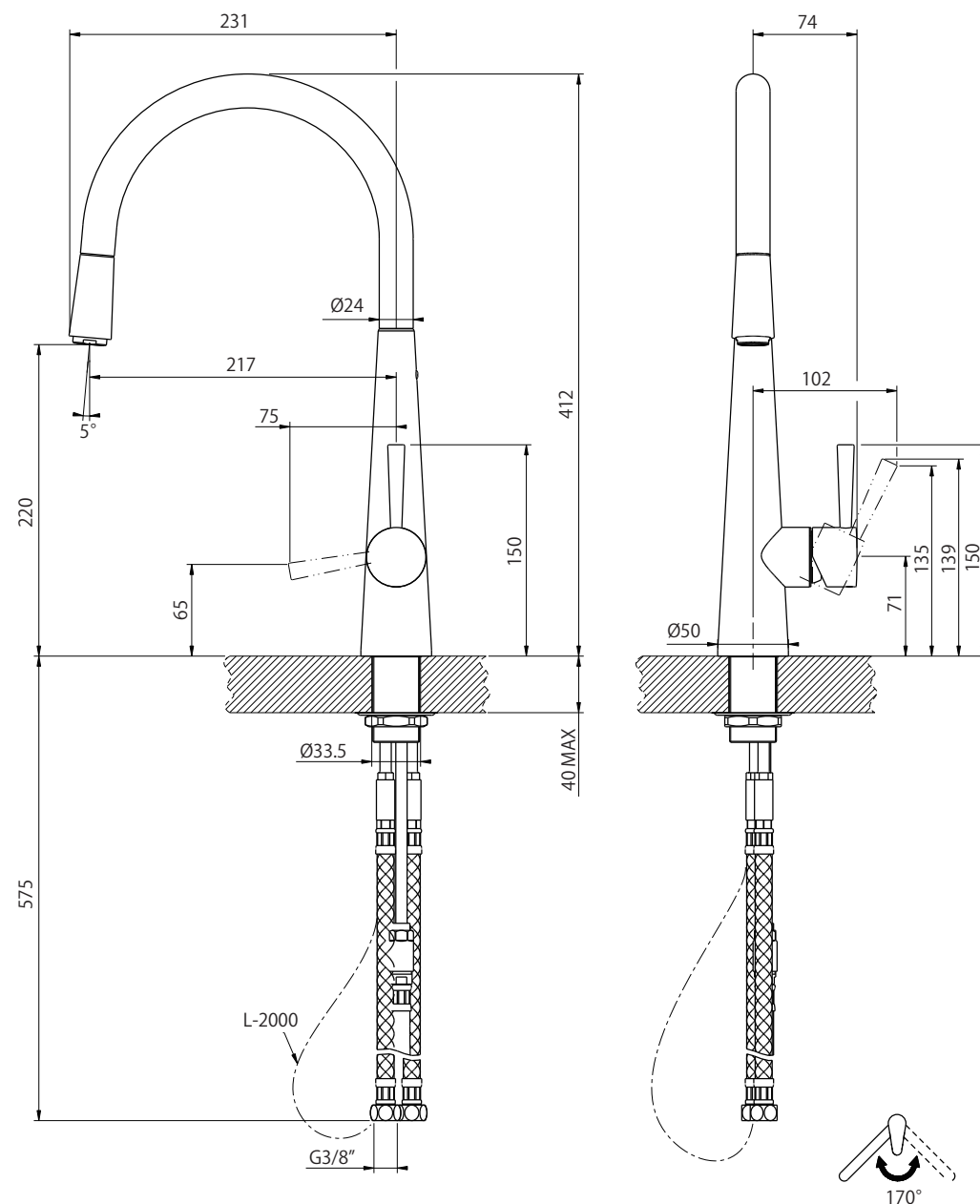
●シャワーホースと他部材が干渉していませんか？

…>シャワーホースのねじれ、吐出管の位置を調節し、シャワーホースと他部材が干渉しないようにしてください。

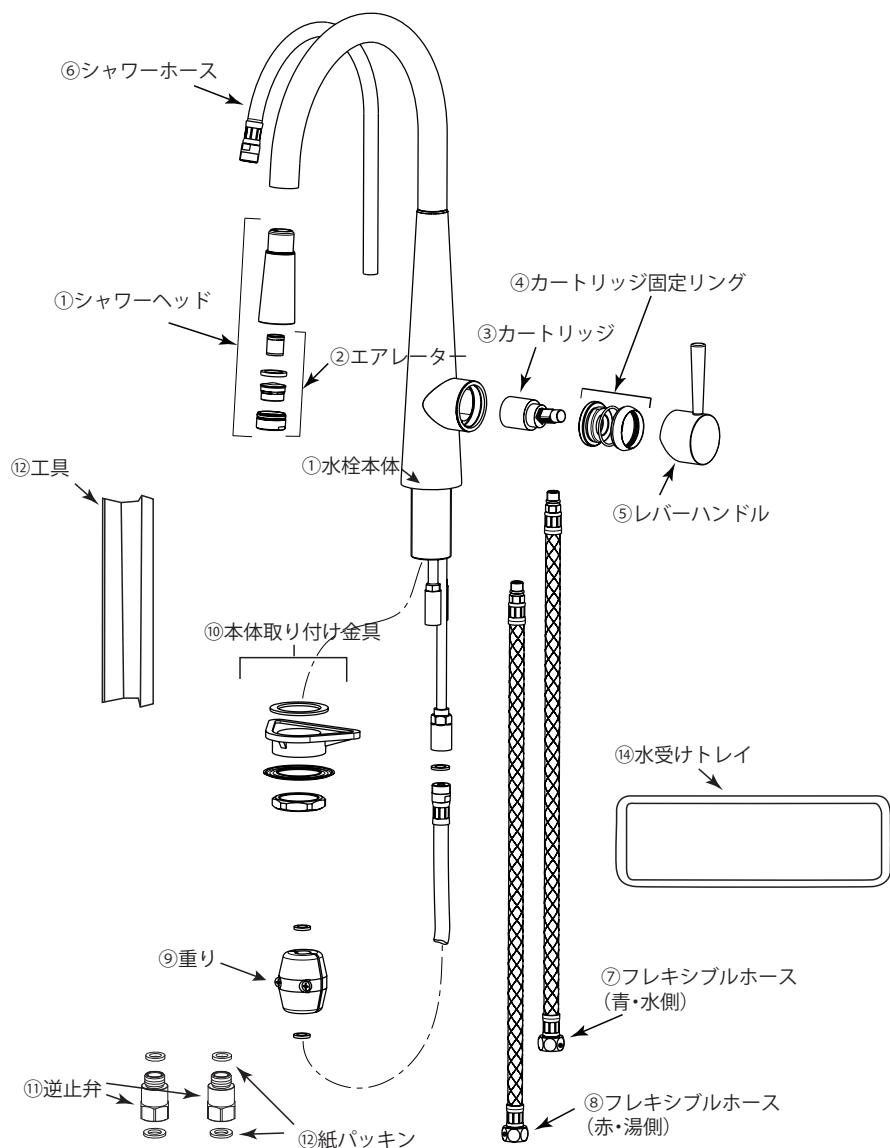
■止めた後、少しの間水が漏れる

シャワーホース内部にたまった少量の水が排出するため、故障ではありません。

寸法図



部品リスト



アフターサービスについて

●修理サービスを依頼される前に

8ページの「修理を依頼される前」の項を参照してご確認ください。

●保証書と保証期間

この取扱説明書には保証書がついています。取扱店で所定事項を記入してからお渡しいたしますが、記入がない場合、あるいは間違っている場合は取扱店にご連絡ください。記載内容をご確認いただき、大切に保管してください。

保証期間は取り付けの日から1年間です。保証期間内でも有料になることがありますので、保証書の記載内容をよくご確認ください。

●修理を依頼される時

《保証期間中は》

修理に際しては保証書の規定に従って修理いたします。

《保証期間が過ぎているとき》

修理すれば使用できる商品については、ご希望により修理させていただきます。

《修理料金は》

基本料＋作業料＋部品代で構成されます。

《ご連絡していただきたい内容》

1. ご住所、ご氏名、電話番号、
2. 商品名
3. 品番
4. ご購入日
5. 故障内容、異常の状況
6. ご訪問希望日

《お問い合わせ先》

お客さまサポートセンターまで

*当社は当社取扱商品のご購入者さま、および流通業者さま等の商品納入に当たって取得した個人情報、将来にわたる品質保証、メンテナンス、その他当社のプライバシーポリシーに記載されている目的のためにのみ利用させていただきます。個人情報の取り扱いについての詳細は当社のホームページ (<https://www.advan.co.jp/treatment.html>) をご覧ください。

■お客さまサポートセンター

TEL. 0120-301-211

アドヴァンは24時間365日対応のサポートセンターにより、●施工方法についてのお問い合わせ ●商品についてのお問い合わせ ●補修部品についてのお問い合わせ、ご注文 ●止水、パッキン交換、一時的な水栓交換等の緊急処置等に対応しています。

保証規定

1. 正常な使用状況で保証期間内に故障した場合は無償にて修理いたします。但し、出張修理の場合、交通費実費を申し受けます。
 2. ご転居の場合は事前にお取扱い店にご相談ください。
 3. 贈答品などで、本保証書に記入してある販売店に修理をご依頼できない場合には(株)アドヴァンお客様相談窓口にご相談ください。
 4. 本製品の故障、またはその使用によって生じた直接、間接の損害について当社はその責任を負いかねます。
 5. 保証期間内でも次の場合は有料修理となります。
 - 1) 保証書の提示がない場合、及び期限切れの場合
 - 2) 保証書に所定の事項の記入がない場合、字句が書き換えられた場合。
 - 3) 火災、地震、水害、落雷、その他天災・地変、公害や塩害による故障、および損傷。
 - 4) 使用上の誤り、あるいは不当な改造や修理による故障、および損傷。
 - 5) 本来の使用目的以外の用途に使用された場合の不具合、および使用目的と異なる使用方法による場合の不具合。
 - 6) 本体以外の消耗品(フィルター、逆止弁等)が自然劣化・消耗した場合。
 - 7) お買い上げ後の取り付け場所の移動、輸送、落下による故障、および損傷。
 - 8) 取り扱い説明書に記載されている注意に反するお取り扱いによって発生した故障、および損傷。
 - 9) 工事の不具合により発生した故障、および損傷。
- 修理のご依頼について
1. 部品交換や修理については販売店へご相談ください。
 2. 修理期間は製品・部品によっては時間がかかる場合がございますのでご了承ください。
 3. 修理期間中の代品の貸出しは一切行っていません。



株式会社 アドヴァン

〒150-0001 東京都渋谷区神宮前 4-32-14

世界の名品に信頼を添えて



株式会社 アドヴァン

〒150-0001 東京都渋谷区神宮前 4-32-14